

Yapılacaklar ve Yapılmayacaklar

Genel olarak, CMTcli birisi diğer kişilerin yaptığı her şeyi yapabilirler. Eğer benekler bacaktaysa, sağlıklı bacakla arasında ebat olarak fark olacaktır, bu durumda kişinin yürümesi/bisiklete binmesi kısıtlı olabilir.

Trombosis riskinden ötürü benek olan bacak ya da koldan damar yolu açılması veya enjeksiyon yapılması tavsiye edilmez.

Tıbbi dikkatin yanı sıra, hem hastaya hem de ailesine psikolojik ve psikososyal açıdan da dikkat gösterilmelidir.

Daha fazla bilgi: www.cmtc.nl/en

Daha fazla bilgi için
WWW.CMTC.NL/EN

Email: president@cmtc.nl

Ticaret Odası Kayıt
numarası 40508004

De CMTc-OVM organizasyonu örneğın şu sertifikalara sahiptir:



© Telif CMTc-OVM Hollanda

Together
Everyone
Accomplishes
More
(TEAM)



CMTc

Kutis Marmarota Telenjiektika
Konjenita

(CMTc), incelmiş kan damarlarının derinin içinden parlaması sonucu mermerleşmiş bir görüntü verdiği nadir bir deri ve kan damarı rahatsızlığıdır. CMTc genellikle oldukça hafif bir rahatsızlık olsa da, bununla bağlantılı durumardan ötürü komplikasyonlar olabilir.

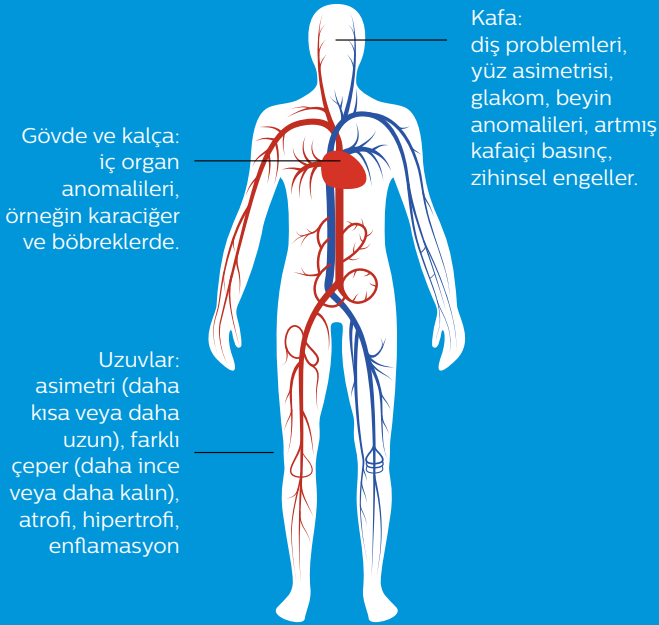
www.cmtc.nl

Kutis Marmorata Telenjektika Konjenita

Kutis Marmorata Telenjektika Konjenita (CMTC), doğumda kendini belli eden nadir bir deri ve kan damarı rahatsızlığıdır. İncelmiş kan damarlarının derinin altından görünmesinin neden olduğu lekeli bir ciltle karakterizedir. Bu durum deriye mor ya da mavi 'mermersi' veya 'balıkağı' görüntüsü verir (kutis marmorata). Telenjektika anormal kan damarlarını ifade ederken, konjenita doğuştan demektir.

Bu hastalık ilk olarak Hollandalı çocuk doktoru Cato van Louizen tarafından 1920lerde tarif edilmiştir. O yüzden CMTC bazen 'Van Louizen sendromu' olarak da adlandırılır. Birçok vakada, CMTC hafif bir durumdur ve kız ve erkek çocuklarda eşit şekilde görülür. CMTC'de gözlemlenen mermersci cilt yeni doğanlarda ya da soğuk gibi dış faktörlerle de oluşabilir.

Olası ek anomaliler



CMTC'nin önemli bir farkı, mermersilik CMTC'de sürekli olarak mevcuttur. Ancak, cildin mermersileşmesi zamanla görülür biçimde azalabilse de bu her vaka için geçerli değildir.

Muhtemel komplikasyonlar

Genel bir kural olarak, cildin yalnızca bir kısmı etkilenmiştir ve bu kısmın bedendeki dağılımı asimetriktir. Vücudun bir tarafı (örneğin bir bacak ve/ya bir kol) daha ciddi biçimde etkilenmiştir. Etkilenmiş uzuvlar ilk başta daha ince olabilir (hipotrofi), ama bazen de daha kalındır (hipertrofi). Ek olarak, bir uzuv daha güçsüz de olabilir.

CMTC'si olan çok sayıdaki insanda, cildin mermerleşmesi dışında başka cilt semptomları da oluşabilir. Bunun nahoş bir yan etkisi, bazen yaralar oluşur ve cilt bölgesel olarak 'ince' hale gelebilir. Buna 'atrofi' denir.

CMTC 'benekleri' kafada mevcut olduğunda, özellikle de eğer yüz bölgesindeyse, hastanın bir göz doktoru tarafından glakom (göz içi basıncı) açısından incelenmesi tavsiye edilmektedir. Bu durumlarda pediatrik nörologla görüşmek de tavsiye edilir. Göğüs/sırt veya kalça bölgesinde olduklarında, olası anomalilere karşı organların ultrasonla incelenmesi önerilir.

Muhtemel Tedaviler

Muhtemel tedaviler, etkilenen bölgeye ve mevcut komplikasyonlara bağlıdır. Birçok durumda herhangi bir tedaviye ihtiyaç duyulmaz.

Uygun bir tedavi sunabilmek için, herhangi bir anomaliyi mümkün olduğunca erken teşhis etmek önemlidir. Gereken incelemeler vücuttaki semptomun yerine bağlıdır. Örneğin kafa ultrasonu, kalp EKG'si, veya batin ultrasonu (böbrek ve karaciğer anomalilerine bakmak için). Bu incelemelere aynı zamanda göz doktoru tarafından yapılacak bir inceleme de eklenmelidir (glakom veya görüşte azalmaya yol açacak gözdeki zayıf kan damarları için).

Olası tedavilerden biri, kan damarlarının bilinçli olarak kapatıldığı 'embolizasyon'dur. Kan damarına yapıştırıcı enjekte ederek buraya kan akışı durdurulur ve damar dolaşıklığı azaltılır. Gerekli durumlarda bu mühürlenmiş ve anormal kan damarı yumakları daha sonra ameliyatla alınabilir.

Bir başka tedavi skleroterapidir. Skleroterapide damara enjektör aracılığıyla bir sıvı enjekte edilir. Bu sıvı bu bölgede içten bir yara oluşmasını sağlar ve bölge büzüşür. Bu da birçok durumda semptomları azaltır.

Lazer tedavileri yüz bölgesinde genellikle daha iyi sonuç vermektedir; yüzden ne kadar uzakta uygulanırsa sonuçlar o kadar başarısızdır.

Fotoğraflar

